



Commission scolaire
des Samares



GUIDE POUR
LES PARENTS ET
LES ÉLÈVES

2019-2020

PORTES OUVERTES ► Dates à l'intérieur





GUIDE POUR LES PARENTS ET LES ÉLÈVES

2019-2020

Table des matières

ÉCOLES SECONDAIRES

- 5 Barthélemy-Joliette
- 6 Bermon
- 7 de l'Achigan
- 8 de la Rive
- 9 de l'Érablière
- 10 des Chutes
- 11 des Montagnes
- 12 du Havre-Jeunesse
- 13 de l'Espace-Jeunesse
- 14 Pierre-de-Lestage
- 15 Thérèse-Martin

CENTRE MULTISERVICE DES SAMARES

- 16 Formation professionnelle et formation générale des adultes

PARCOURS DE FORMATION

- 18 Parcours de formation au secondaire et en formation professionnelle



Commission scolaire
des Samares

L'élève au cœur de nos actions!

Message du Président et de la Directrice générale



Chère élève,
Cher élève,

Nous avons réuni en une seule brochure de nombreux renseignements qui vous permettront de mieux connaître les écoles secondaires de notre commission scolaire ainsi que les programmes offerts en formation professionnelle. Vous y trouverez également plusieurs parcours de formation.

Si vous désirez en savoir plus, nous vous invitons à consulter le site Web de chaque école ainsi que celui du Centre multiservice des Samares. Les adresses Web de chaque établissement sont incluses dans cette brochure.

Nous sommes assurés que ce guide vous donnera le goût d'aller visiter les écoles et les centres de formation lors des portes ouvertes qui auront lieu cet automne.

Bonne lecture et bonne visite!

A handwritten signature in black ink that reads "Michel Forget".

Michel Forget
Président

A handwritten signature in black ink that reads "Nancy Lapointe".

Nancy Lapointe
Directrice générale



POR TES OUVERTES 2019

ÉCOLES SECONDAIRES

- **Barthélemy-Joliette** Mercredi 16 octobre 18 h ou 19 h
- **Bermon** Mercredi 2 octobre 18 h 30 à 20 h 30
- **de l'Achigan** Jeudi 10 octobre 18 h 30
- **de la Rive** Mardi 24 septembre 18 h 30 à 20 h 30
- **de l'Érablière** Mercredi 9 octobre 18 h 30
- **des Chutes** Jeudi 3 octobre 18 h 30 à 20 h 30
- **du Havre-Jeunesse** Mercredi 23 octobre 18 h à 20 h 30
- **Pierre-de-Lestage** Jeudi 3 octobre 18 h 30 à 21 h 30
- **Thérèse-Martin** Mardi et mercredi 15 et 16 octobre 18 h 30 à 21 h

CENTRE MULTISERVICE DES SAMARES

■ Formation professionnelle et formation générale des adultes

Mardi 26 novembre 2019* de 17 h à 19 h 30


Centre de formation de l'Argile

918, rue Ladouceur, Joliette

* En cas de fermeture en raison du mauvais temps, l'événement aura lieu le mercredi 27 novembre 2019.



Nous vous invitons
à consulter le site
Web de la
Commission scolaire
des Samares

 cssamares.ca



École secondaire **BARTHÉLEMY-JOLIETTE**

Présentation

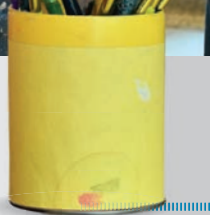
L'école secondaire Barthélemy-Joliette accueille quelque 1200 élèves. Sous un même toit, elle rassemble des élèves des disciplines du Programme Élite, des concentrations sportives, artistiques, des élèves dans des classes régulières et des classes adaptées. L'équipe-école accompagne les élèves dans leur épanouissement personnel. La priorité est axée sur leur bien-être dans leur milieu scolaire, là où la réussite de chacun est basée sur un partenariat entre l'équipe-école, l'élève et la famille.

Services à l'élève

Dès la 5^e année du primaire, les élèves sont sensibilisés à leur passage au secondaire. Chaque début d'année, les parents sont rencontrés afin d'établir un partenariat. La particularité de l'école est l'approche personnalisée de l'équipe-école avec l'élève : explorer ses attentes, ses buts, ses besoins et lui faire connaître les opportunités qui lui sont offertes tout au long de son parcours au secondaire afin de maximiser sa réussite et son bien-être. Chaque élève dispose d'un encadrement particulier grâce aux suivis des encadreurs pédagogiques, des enseignants-ressources, des intervenants PARER (Programme d'accompagnement rapproché des élèves à risque) et d'une équipe de professionnels dévoués, tels que : orthopédagogues, psychologue, techniciens en éducation spécialisée, technicien en loisirs, conseillère d'orientation, conseillère en information scolaire et professionnelle, animateur de vie spirituelle et d'engagement communautaire et infirmière.

Activités parascolaires

Hockey-balle, radio étudiante, club de lecture, conseil étudiant, conférences-carrières, club de course, voyage hors du Québec, cross-country, Brigades culinaires, comité des finissants, etc.



Mercredi
16 OCTOBRE
18 h ou 19 h

PORTES OUVERTES

SPORT-ÉTUDES

- Soccer

SPORTS-ÉLITES

- Cheerleading
- CrossFit
- Équitation
- Karaté

CONCENTRATIONS

- Arts plastiques
- Basketball
- Football
- Hockey
- Médias et animation 3D
- Musique
- Soccer
- Technologie

OPTIONS

- Anglais enrichi
- Arts plastiques
- Espagnol
- Exploration professionnelle
- Initiation à la philosophie
- Multimédia
- Multisport
- Musique
- Sciences (chimie, physique)



NANCY DELISLE, DIRECTRICE

École secondaire
Barthélemy-Joliette
345, rue Sir-Mathias-Tellier Sud,
Joliette

450 758-3754
bj@cssamares.qc.ca
recit.cssamares.qc.ca/bjoliette



École secondaire **BERMON**

Présentation

L'école secondaire Bermon accueille près de 200 élèves, de la 1^{re} à la 4^e secondaire. Les valeurs que nous mettons de l'avant sont le respect, la bienveillance et la persévérance. Nous soutenons ainsi la progression et la réussite de chaque élève en développant leur plein potentiel et en favorisant leur estime personnelle.

Services à l'élève

L'encadrement des élèves et un soutien personnalisé sont assurés par une équipe dynamique, compétente, disponible et engagée. Les moyens mis en place sont, notamment, des suivis individualisés, des mesures d'appui, des projets de motivation scolaire et de gestion du stress, des activités variées, des services complémentaires de soutien, de promotion et de prévention.

Vie scolaire

Chaque année, un éventail de projets novateurs et d'activités stimulantes sont proposés aux élèves en fonction de leurs goûts et leurs intérêts. Sorties culturelles, réalisations artistiques d'envergure, défis scientifiques, activités sportives et voyages viennent agrémenter la vie scolaire et renforcer le sentiment d'appartenance des élèves à leur milieu.

Mercredi
2 OCTOBRE
18 h 30 à 20 h 30

PORTES OUVERTES

PROJETS PARTICULIERS

- Programme d'arrimage particulier avec les élèves du primaire et de 4^e secondaire (élève d'un jour)
- Programme d'enrichissement en français et en mathématique
- Programme de perfectionnement en français et en mathématique

OPTIONS

- Art dramatique
- Arts plastiques
- Multisport

ACTIVITÉS PARASCOLAIRES

- Club de course
- Volleyball



JULIE GERVAIS, DIRECTRICE

**École secondaire
Bermon**
1919, 6^e Rang,
Saint-Gabriel-de-Brandon

450 758-3640
bermon@cssamares.qc.ca
ecolebermon.weebly.com



École secondaire DE L'ACHIGAN

Présentation

L'école secondaire de l'Achigan compte quelque 1150 élèves. Son personnel est investi dans la réussite des élèves. Plusieurs services sont mis en place afin d'assurer un accompagnement de qualité et le support nécessaire pour amener l'élève vers le succès. Elle offre des cours réguliers de la 1^{re} à la 5^e secondaire, des services de cheminement particulier et des cours axés sur le marché du travail.

Services à l'élève

Un personnel dynamique, impliqué et novateur, un programme d'anglais enrichi, des cours d'appoint, des cours de préparation aux examens, un suivi personnalisé des élèves, un service d'orthopédagogie, un service d'orientation, un service de psychologie, un centre d'aide en mathématique, français et univers social, une équipe d'éducateurs engagés pour le suivi des élèves, des enseignants accompagnateurs, un portail ECHO en progression constante qui favorise une bonne communication avec les parents.

Vie scolaire

Afin que les jeunes s'investissent à l'école, qu'ils y découvrent des défis à leur mesure et qu'ils développent un sentiment d'appartenance, plusieurs profils sont mis en place afin de développer des passions pour qu'ils soient motivés et qu'ils se dépassent.



Jeudi
10 OCTOBRE
à 18 h 30

PORTES OUVERTES

ACTIVITÉS SPORTIVES ET CULTURELLES

- Activités lors du midi : Activités sportives, centre de musculation, salon étudiant, karaoké, jeux de société, jeux ludiques, bar smoothie, club de lecture, midi-cabaret, etc.
- Activités parascolaires : Équipes sportives en parascolaire (hockey, football, flag football, futsal, basket-ball, volley-ball, boxe, cheerleading), cirque, brigades culinaires, etc.
- Sorties éducatives, sorties au théâtre, cérémonie de fin d'études, album et bal des finissants, spectacles de danse.

PROFILS

- Activités scientifiques
- Art culinaire
- Arts plastiques
- Danse
- Espagnol
- Hockey
- Informatique
- Multisport

OPTIONS

- Arts plastiques
- Danse



ROBERT JACOB JR, DIRECTEUR

École secondaire
de l'Achigan
60, montée Rémi-Henri,
Saint-Roch-de-l'Achigan

450 588-7410
achigan@cssamares.qc.ca
ecoleachigan.weebly.com



École secondaire **DE LA RIVE**

Présentation

L'école secondaire de la Rive, qui compte plus de 500 élèves, est un milieu de vie dynamique permettant à tous ses élèves de vivre un développement correspondant à leurs besoins dans un environnement sécuritaire où le suivi personnalisé des élèves est primordial. L'école collabore avec les parents pour le suivi scolaire par l'entremise du portail ECHO qui donne accès à la planification des évaluations de chaque cours ainsi qu'aux résultats scolaires.

Services à l'élève

Enseignants-ressources; conseiller d'orientation; orthopédagogue; psychoéducateur; éducateurs spécialisés; responsable de la persévérance scolaire.

Vie scolaire

Les choix musicaux : harmonie, stage band et concerts de musique. Les choix artistiques : concentration en arts plastiques, multimédias et activités parascolaires. Les choix scientifiques : groupe enrichi avec périodes supplémentaires pour l'astronomie, la robotique et le dessin 3D. Les choix d'activités physiques : concentration soccer, option en éducation physique en 3^e, 4^e et 5^e secondaire, équipes sportives de tous les niveaux, soit volleyball, soccer, touch football, hockey-balle, patinoire extérieure, planchodrome « skatepark », terrain de volleyball de plage et salle de musculation.



Mardi
24 SEPTEMBRE
18 h 30 à 20 h 30

PORTES OUVERTES

PROJETS PARTICULIERS

- Projets d'aide aux élèves en difficulté, cours de récupération, aide aux devoirs.
- Projet : L'École j'embarque, en partenariat avec le milieu pour un accompagnement individualisé des élèves.

CONCENTRATION

- Arts plastiques
- Musique
- Sciences
- Soccer

OPTIONS

- Arts plastiques
- Chimie
- Histoire du 20^e siècle
- Multimédias et communication
- Multisport
- Musique
- Physique



PIERRE HEYNEMAND JR., DIRECTEUR

**École secondaire
de la Rive**
60, rue Douaire-de-Bondy,
Lavaltrie

450 758-3594
rive@csmameres.qc.ca
ecoledelarive.ca



École secondaire DE L'ÉRABLIÈRE

Présentation

L'école secondaire de l'Érablière, qui compte plus de 800 élèves, est un milieu où sont préconisés l'implication, l'engagement, la réussite et la persévérance des élèves. L'école offre le programme POM qui se veut un programme d'ouverture sur le monde en intégrant, entre autres, une troisième langue et l'engagement communautaire.

Services à l'élève

Une équipe des plus expérimentées en orientation scolaire accompagne les élèves dans leur projet d'avenir. Les élèves ont également accès à des services tels que l'orthopédagogie et la psychoéducation. S'y joignent des intervenants en éducation spécialisée et un technicien en loisirs.

Vie scolaire

Des événements tels que Secondaire en spectacle, Expo-sciences, Défi génie inventif, des sorties et des voyages outre-mer, le club de course Drakkar, la course en couleurs et les équipes sportives Drakkar animent la vie de l'école.

Mercredi
9 OCTOBRE
à 18 h 30

PORTES OUVERTES

CONCENTRATION

- Arts plastiques
- Musique
- POM (programme d'ouverture sur le monde)
- Volleyball

OPTIONS

- Art dramatique
- Arts plastiques
- Danse
- Multisport 1^{er} et 2^e cycle
- Multisport plus
- Musique
- Soccer-sports collectifs



DANIEL FRAPPIER, DIRECTEUR

École secondaire
de l'Érablière
5211, rue Principale,
Saint-Félix-de-Valois

450 758-3570
erabliere@cssamares.qc.ca
recit.cssamares.qc.ca/erabliere



École secondaire DES CHUTES

Présentation

L'école secondaire des Chutes, qui accueille plus de 450 élèves, offre à ses élèves de vivre un plein épanouissement sur les plans scolaire, culturel, sportif, artistique et personnel. Plusieurs projets culturels sont mis en place : sorties au théâtre ainsi qu'au musée, visite d'artistes à l'école, entreprise en multimédia (M3) administrée par des élèves, secondaire en spectacle ainsi que plusieurs sorties culturelles variées. De plus, des services complémentaires sont disponibles pour soutenir les élèves et les accompagner dans leur cheminement scolaire, selon leurs besoins. Les équipes sportives, les Rafales, donnent une couleur particulière à cette école.

Concentration

La concentration plein air permet à l'élève de vivre plusieurs activités, entre autres, la randonnée pédestre, la raquette, le patin, le ski alpin et le ski de fond, le canot et la natation, le vélo de montagne, l'escalade, le Fat Bike et le camping.

Profils

Le profil sciences donne accès à une formation en atelier et en laboratoire permettant à l'élève de résoudre des défis technologiques, de vivre des expériences où il explore des notions liées à la chimie et à la physique. Le profil arts permet à l'élève de créer des œuvres originales très variées en explorant différents médiums et matériaux. Le profil multimédia permet aux élèves de développer les compétences requises afin de pratiquer la photographie, la sonorisation de spectacle ou de studio et de produire des films en divers formats. Le profil multisport permet quant à lui de pratiquer, sur une base régulière, une variété d'activités sportives.



Jeudi
3 OCTOBRE
18 h 30 à 20 h 30

PORTES OUVERTES

CONCENTRATION

- Plein air

OPTIONS

- Anglais enrichi
- Art culinaire
- Chimie
- Espagnol
- Initiation à la psychologie et à la philosophie
- Multisport
- Physique

PROFILS

- Arts
- Multimédia
- Multisport
- Sciences

PARASCOLAIRES

- Brigades culinaires
- Club de course
- Fat Bike
- Flag football
- Improvisation
- Natation
- Volleyball



STÉPHANIE PERREAULT, DIRECTRICE

École secondaire
des Chutes

3144, 18^e Avenue,
Rawdon

450 758-3749
deschutes@cssamares.qc.ca
recit.cssamares.qc.ca/deschutes



École secondaire **DES MONTAGNES**



Présentation

L'école secondaire des Montagnes regroupe 116 élèves de la 1^{re} à la 5^e secondaire. La taille et le contexte « familial » de l'école facilite l'accessibilité aux personnes-ressources. Dans ce milieu, près de la nature, la mission de l'école est de développer ses élèves au sommet de leur potentiel.

Diplomation

La qualité du soutien offert aux élèves dans leurs apprentissages et le suivi individualisé des élèves à risque d'abandon scolaire favorise l'accès à la diplomation.

Vie scolaire

L'école offre des activités pédagogiques, culturelles et sportives planifiées avec une intention éducative pour le développement des habiletés sociales. L'équipe-école vise aussi à développer chez l'élève son leadership et son sens des responsabilités à travers des projets entrepreneuriaux.

ACTIVITÉS PARASCOLAIRES

Club d'haltérophilie Les Huskys, JEHM (Jeunes Entrepreneurs Haute Matawinie), ligue de hockey intérieur, musique, sports au gymnase à tous les midis et après l'école.

OPTIONS

- Chimie Physique
- Musique - Arts
- Multisport
- Entrepreneuriat
- Projets d'orientation



PHILIPPE LANOUE, DIRECTEUR

École secondaire
des Montagnes
290, rue Brassard,
Saint-Michel-des-Saints

450 758-3643
montagnes@cssamares.qc.ca
recit.cssamares.qc.ca/haute-matawinie



École secondaire DU HAVRE-JEUNESSE

Présentation

L'école secondaire du Havre-Jeunesse, qui compte plus de 630 élèves, se distingue par le haut niveau d'engagement de l'ensemble du personnel afin d'offrir un environnement éducatif de qualité. Tous les élèves ont l'occasion d'apprendre à se connaître dans un climat respectueux où la collaboration et la cohérence sont priorisées par l'ensemble de l'équipe-école. Pour tous les membres de l'équipe, le but premier est d'amener l'élève vers une qualification ou une diplomation au terme de son passage dans cette école. Havre-Jeunesse se veut un milieu sécurisant et enrichissant qui vise à développer le plein potentiel de chacun.

Concentration et profils

La concentration ski et planche à neige permet aux élèves de développer leurs habiletés ainsi que leurs techniques de glisse tout en s'amusant. Le Havre-Jeunesse offre des profils diversifiés afin de répondre aux besoins de chacun : arts et société, culture générale, entrepreneuriat ainsi que multisport. Ces programmes font la renommée de notre école et permettent à nos élèves de se dépasser sur plan académique et personnel.

Vie scolaire et activités

La diversité des activités proposées aux élèves contribue à la réussite de nos jeunes en proposant un climat agréable et stimulant. Le sport étudiant avec, entre autres, l'équipe de football des « Sharks » et le programme de « Filles actives », permet aux élèves-athlètes de s'épanouir sur le plan sportif. De plus, l'école offre aux élèves la possibilité de visiter plusieurs villes et pays tout au long de leur parcours en prenant part au club de marche par exemple. Pour ceux désirant s'impliquer dans la vie scolaire, le conseil d'élèves offre l'opportunité de s'investir activement dans son milieu. Les artistes en herbe ont l'occasion de développer leur passion en faisant partie du comité d'embellissement de l'école ou bien par les midis cabaret. Au Havre-Jeunesse, les élèves peuvent développer leur sens des responsabilités en participant aux brigades culinaires, à la radio étudiante, etc.



Mercredi
23 OCTOBRE
18 h à 20 h 30

PORTES OUVERTES

CONCENTRATION

- Ski et planche à neige

PROFILS

- Arts et société
- Culture générale
- Entrepreneuriat
- Multisport

ACTIVITÉS

PARASCOLAIRES

- Activités « filles actives »
- Brigades culinaires
- Club d'échecs
- Club de marche
- Comité embellissement de l'école
- Conseil d'élèves
- English café
- Flagfootball féminin
- Football
- Génie inventif
- Midis cabaret
- Midis sciences
- Midis sportifs au gymnase
- Musculation
- Radio étudiante
- Salon étudiant de 1^{re} secondaire

- Salon des finissants
- Secondaire en spectacle
- Théâtre/improvisation
- Voyages

COURS OPTIONNELS

- Anglais, langue seconde (programme enrichi)
- Arts plastiques
- Chimie
- Espagnol
- Exploration de la formation professionnelle
- Initiation à l'histoire occidentale
- Mesure d'appui en français
- Monde contemporain
- Multisport
- Physique
- Sensibilisation à l'entrepreneuriat
- Sciences et technologie de l'environnement
- Univers sportif



SIMON VÉZINA, DIRECTEUR

École secondaire du Havre-Jeunesse
2175, rue du Domaine-Malo,
Sainte-Julienne

450 758-3744
havrejeunesse@cssamares.qc.ca



École DE L'ESPACE-JEUNESSE

Mandat

L'école de l'Espace-Jeunesse accueille des élèves âgés de 5 à 21 ans provenant de la Commission scolaire des Samares et quelques-uns de la Commission scolaire des Affluents. Cette école a le mandat régional d'offrir les services scolaires à une clientèle qui présente une déficience intellectuelle moyenne à sévère associée à un trouble du spectre de l'autisme ou à un trouble de l'ordre de la psychopathologie, de même qu'à une clientèle présentant une déficience intellectuelle profonde.

Environnement

L'école a été construite selon les besoins des élèves et est équipée à la fine pointe de la technologie. Elle dispose de locaux spécialisés pour les élèves, dont dix-huit salles de classe, deux gymnases, une salle blanche, une salle noire, une salle d'activation, une salle multifonctionnelle, un local de vie résidentielle, une salle d'eau, un local de stage et une cour extérieure aménagée et sécuritaire.

Apprentissages

Les principaux apprentissages des élèves sont d'ordre scolaire, de la communication et de l'autonomie de base et fonctionnelle. Il y a également des stages en milieu scolaire ou en entreprise et une préparation à la transition école vie active (TEVA). L'école de l'Espace-Jeunesse est un lieu d'apprentissage et d'épanouissement dans le respect des besoins et des capacités de chacune et de chacun.

PROGRAMMES ADAPTÉS

- DIMS CAPS
- DIMS DÉFIS
- DIMS PRÉSCOLAIRE
- DIP

SERVICES SPÉCIALISÉS

- Conseillère pédagogique
- Ergothérapeute
- Infirmière auxiliaire
- Musicothérapie
- Orthophoniste
- Préposés aux élèves handicapés
- Psychoéducatrice
- Psychologue
- Technicienne en langage
- Techniciens en éducation spécialisée

PARTENAIRES

- CISSS
- Fondation Espace-Jeunesse Lanaudière



ANNIE GUÉVREMONT, DIRECTRICE

École de l'Espace-Jeunesse
90, boulevard des Mésanges,
Saint-Charles-Borromée

450 758-3556
espacejeunesse@cssamares.qc.ca



École secondaire **PIERRE-DE-LESTAGE**

Présentation

L'école Pierre-de-Lestage, qui compte plus de 685 élèves, fêtera cette année son 50^e anniversaire. Elle est reconnue pour son encadrement personnalisé, peu importe le groupe d'âge. Dès son arrivée en 1^{re} secondaire, l'élève est assuré d'un enseignement de qualité par une équipe qualifiée et dévouée. L'élève peut également bénéficier de services d'aide favorisant son plein épanouissement. Pour que les élèves réalisent ou atteignent leur plein potentiel intellectuel et personnel, l'école offre des programmes diversifiés et des installations adaptées à leurs besoins. De plus, chaque niveau possède son espace de vie, ce qui permet de développer un sentiment d'appartenance.

Options

L'élève peut, grâce aux différentes options qui lui sont offertes, soit scientifique, artistique, technologique ou sportive, développer et accroître ses intérêts et ses talents.

Activités scolaires et parascolaires

Une éducation complète peut évoluer et atteindre son plein potentiel grâce à différentes activités scolaires et parascolaires : expo- sciences, course à pied, défi génie inventif, arts plastiques, danse, art dramatique, volleyball, football, sorties culturelles, classe-neige, voyages internationaux et implication personnelle au sein des divers projets communautaires. Toutes ces activités et bien d'autres sont supervisées par des membres du personnel, permettant ainsi une relation de confiance saine et équilibrée entre les jeunes et les adultes.

CONCENTRATION

- Hockey

PROFILS

- Art dramatique
- Arts plastiques
- Danse
- Hockey
- Informatique
- Multisport

Jeudi
3 OCTOBRE
18 h 30 à 21 h 30

PORTES OUVERTES



JUDITH BIRON, DIRECTRICE

École secondaire
Pierre-de-Lestage
881, rue Pierre-de-Lestage,
Berthierville

450 758-3599
pdl@cssamares.qc.ca
recit.cssamares.qc.ca/pierredelestage



École secondaire **THÉRÈSE-MARTIN**

Présentation

L'école secondaire Thérèse-Martin accueille plus de 1500 élèves. Elle offre une panoplie de programmes, concentrations, projets et options. Le volet pédagogique demeure la priorité de tout le personnel de l'école.

Sport-études et développement-espoir

Les élèves qui ont un talent sportif et qui visent l'excellence athlétique peuvent choisir parmi les différents programmes qui leur sont offerts : boxe, hockey, volleyball féminin, ski de fond, judo, triathlon, cyclisme ou cirque et gymnastique.

Art-études

Le volet théorique du programme de théâtre art-études permet aux élèves d'étudier l'histoire du théâtre, le vocabulaire théâtral et l'étude magistrale des pièces importantes. Le volet pratique, qui se déroule sous forme d'ateliers, amène les élèves vers la représentation d'exercices publics et de spectacles.



Mardi et mercredi
15 et 16 OCTOBRE
18 h 30 à 21 h

PORTES OUVERTES

CONCENTRATIONS

- Arts plastiques
- Kinball
- Musique
- Plein air
- Scénographie
- Sciences

SPORT-ÉTUDES

- Boxe
- Ski de fond
- Triathlon
- Volleyball féminin

ART-ÉTUDES

- Théâtre

DÉVELOPPEMENT-ESPOIR

- Cirque et gymnastique
- Cyclisme
- Hockey

OPTIONS

- Arts plastiques*
- Chimie*
- Espagnol*
- Guitare*
- Métiers d'art*
- Multisport*
- Musique*
- Philosophie*
- Physique*
- Pont sciences*

*possibilité d'ouverture



BIANCA SABOURIN, DIRECTRICE

École secondaire
Thérèse-Martin
916, rue Ladouceur,
Joliette

450 758-3620
tm@cssamares.qc.ca
recit.cssamares.qc.ca/tm

- Formation professionnelle
- Formation générale des adultes
- Formation à distance
- Service aux entreprises



Secteurs de formation

- Administration, commerce et informatique
- Alimentation et tourisme
- Bâtiment et travaux publics
- Entretien d'équipement motorisé
- Fabrication mécanique
- Métallurgie
- Santé
- Soins esthétiques
- Transport





Le Centre multiservice **DES SAMARES**

Le Centre multiservice des Samares est présent sur tout le territoire des MRC de Montcalm, Joliette, Matawinie et de D'Autray. Reconnu et réputé pour la qualité de son enseignement, il dispense des cours à plus de 7000 élèves à travers la région de Lanaudière.

DOUZE ÉTABLISSEMENTS DE FORMATION RÉPARTIS SUR L'ENSEMBLE DU TERRITOIRE DE LA COMMISSION SCOLAIRE DES SAMARES.

École hôtelière de Lanaudière
355, rue Sir-Mathias-Tellier Sud, Joliette

Centre de formation de l'Argile
918, rue Ladouceur, Joliette

Centre de formation de Berthier
881, rue Pierre-de-Lestage, Berthierville

Centre de formation de l'Envol
1270, rue Ladouceur, Joliette

Centre de formation de Lavaltrie
871, rue Notre-Dame, Lavaltrie

Centre de formation de Manawan
111, rue Kicik, Manawan

Centre de formation de Rawdon
3461, rue Queen, Rawdon

Centre de formation de Saint-Gabriel
130, rue Dequoy, Saint-Gabriel-de-Brandon

Centre de formation de Montcalm
570, côte Jeanne, Saint-Lin-Laurentides

Centre d'excellence en santé de Lanaudière
110, rue Marie-Curie, Saint-Charles-Borromée

Centre de formation en santé de Saint-Esprit
40, rue des Écoles, Saint-Esprit

Service aux entreprises
110, rue Marie-Curie, Saint-Charles-Borromée

Visitez le site Web centremultiservice.ca

Mardi
26 NOVEMBRE
17 h à 19 h 30

Centre de formation
de l'Argile
918, rue Ladouceur
Joliette

POUR UNE
FORMATION
À LA FINE
POINTE
DE LA
TECHNOLOGIE

PORTES OUVERTES



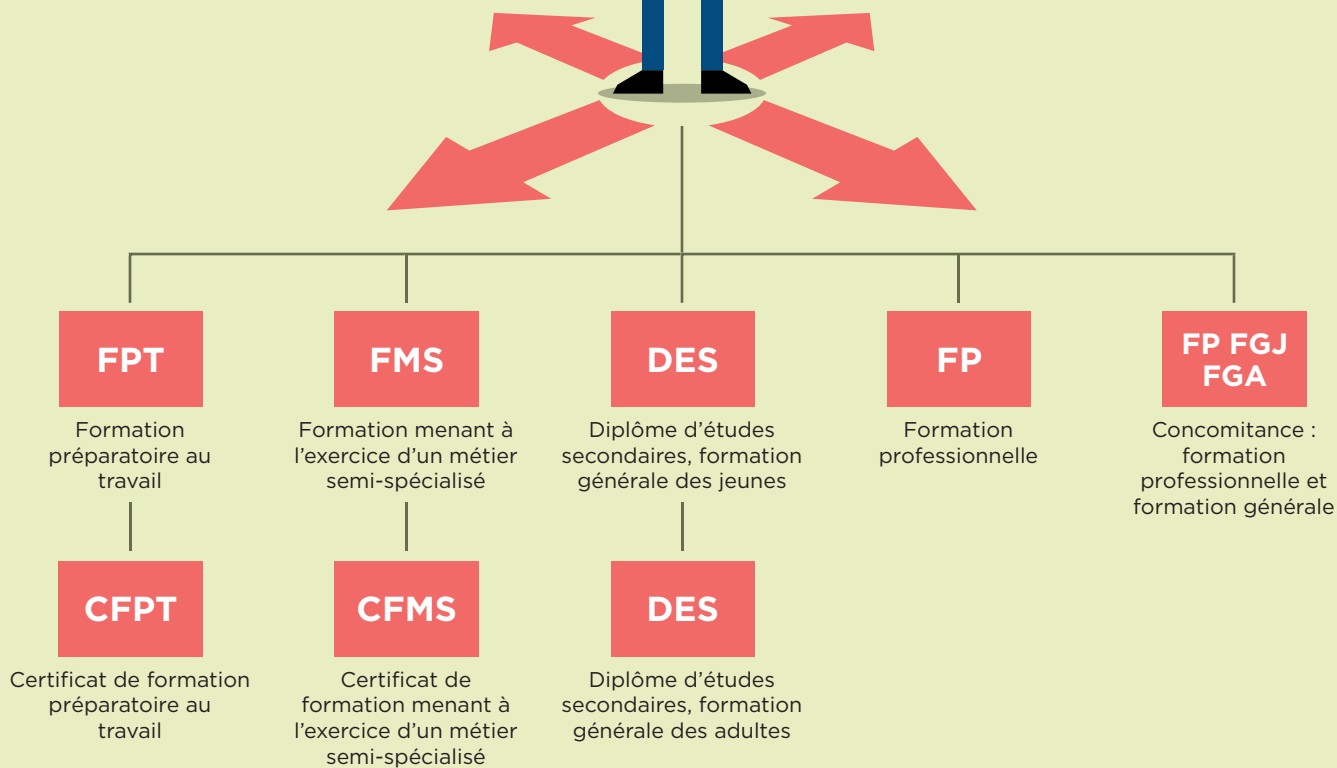
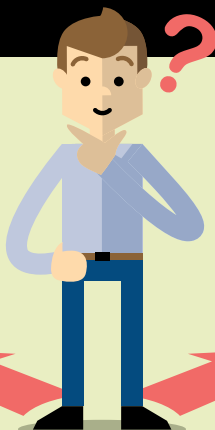
RICHARD DESJARDINS, DIRECTEUR

**Centre multiservice
des Samares**
333, rue Sir-Mathias-Tellier Sud,
Joliette

450 758-3552
centremultiservice.ca/nous-joindre
centremultiservice.ca



PARCOURS DE FORMATION au secondaire et en formation professionnelle



À la Commission scolaire des Samares, divers parcours scolaires sont offerts aux élèves du secondaire et aux adultes également. Tous ces parcours mènent à l'obtention d'un diplôme ou d'une qualification.

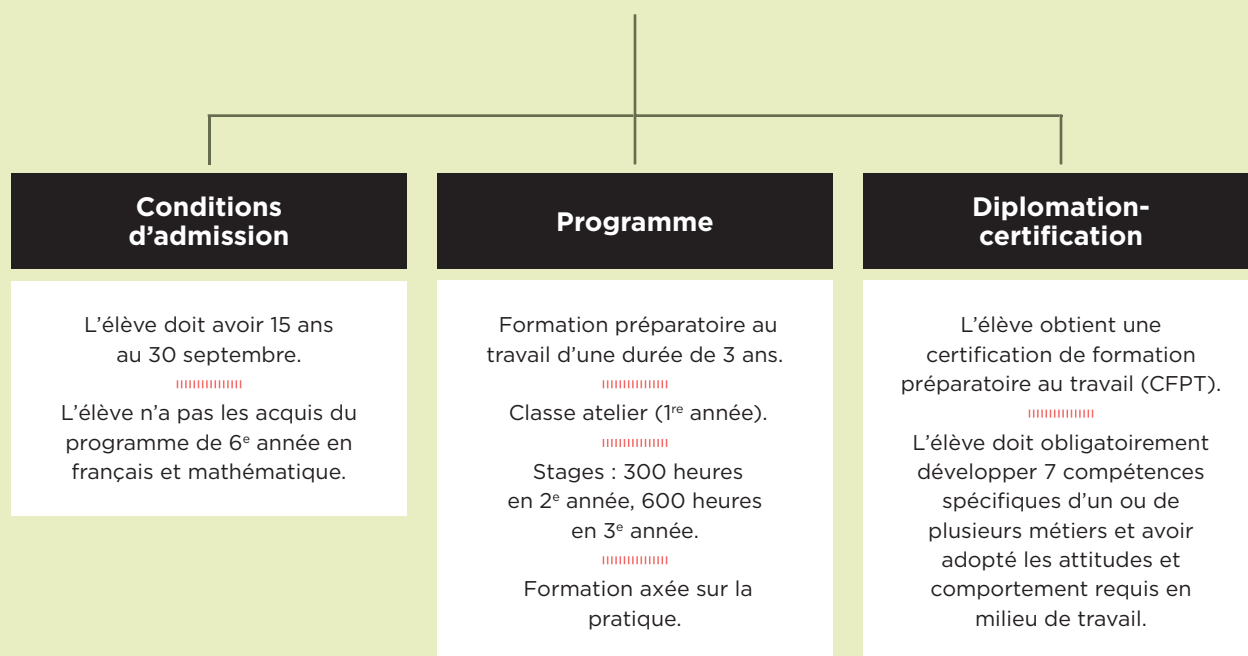
En les connaissant tous, les élèves peuvent faire un choix éclairé parmi les possibilités qui s'offrent à eux selon leurs goûts, intérêts et aptitudes.

Il n'est jamais trop tôt ou trop tard pour trouver la voie qui mènera à un emploi intéressant et rempli de défis!



FPT

Formation préparatoire au travail





FMS

Formation menant à l'exercice d'un métier semi-spécialisé

Conditions d'admission

Secteur jeune

Avoir 15 ans au 30 septembre.

Avoir les acquis en français et mathématique de la 6^e année du primaire et ne pas avoir les unités de 2^e secondaire en français et mathématique.

Satisfaire aux exigences du métier semi-spécialisé choisi.

Secteur adulte

Avoir 16 ans au 30 juin dernier.

Avoir les acquis du programme de 6^e année en français et mathématique.

Satisfaire aux exigences du métier semi-spécialisé choisi.

Programme

Secteur jeune

Formation de 1 an.

L'élève a des cours en français, mathématique et anglais du 1^{er} cycle du secondaire.

L'élève doit faire un stage d'au moins 375 heures.

L'élève doit réussir le cours de préparation au marché du travail.

Passerelle vers la formation générale des adultes (FGA) et la formation professionnelle (FP)

Passerelle possible vers la FGA : avoir obtenu son certificat en formation d'un métier semi-spécialisé.

Passerelle possible vers la FP : avoir obtenu son certificat en formation d'un métier semi-spécialisé et réussi sa 2^e secondaire en français, anglais et mathématique.

Secteur adulte

Formation de 1 an.

L'élève a des cours en français, mathématique et anglais du 1^{er} cycle du secondaire.

L'élève doit faire un stage de 375 heures.

L'élève doit faire des cours préparatoires au marché du travail.

Passerelle vers la formation professionnelle

L'élève doit avoir obtenu son certificat en formation d'un métier semi-spécialisé et avoir réussi en français, mathématique et anglais de 2^e secondaire.

Diplomation-certification

Secteur jeune

L'élève doit réussir le cours de préparation au marché du travail et développer toutes les compétences spécifiques au métier semi-spécialisé choisi et réussir la compétence « adopter les attitudes et les comportements requis en milieu de travail ».

L'élève obtient une certification d'une formation menant à l'exercice d'un métier semi-spécialisé.

L'élève doit avoir réalisé 450 heures de formation générale.

Secteur adulte

L'élève obtient une certification d'une formation menant à l'exercice d'un métier semi-spécialisé.



DES

Diplôme d'études secondaires, formation générale

Conditions d'obtention

Secteur jeune

Pour obtenir un diplôme d'études secondaires (DES), l'élève doit :

Accumuler 54 unités de 4^e et de 5^e secondaire dont 20 unités en 5^e secondaire.



Accumuler 6 unités en langue d'enseignement de la 5^e secondaire.



Accumuler 4 unités en langue seconde de la 5^e secondaire.



Accumuler 4 unités en mathématique de la 4^e secondaire.



Accumuler 4 unités en sciences et technologie ou 6 unités d'application technologique et scientifique de la 4^e secondaire.



Accumuler 4 unités en histoire et en éducation à la citoyenneté de la 4^e secondaire.



Accumuler 2 unités en art de la 4^e secondaire.



Accumuler 2 unités en éthique et culture religieuse ou en éducation physique et à la santé de 5^e secondaire.

Secteur adulte

Pour obtenir un diplôme d'études secondaires (DES), l'élève doit :

Accumuler 54 unités de 4^e et de 5^e secondaire dont 20 unités en 5^e secondaire.



Accumuler 12 unités de langue d'enseignement dont au moins 6 unités en 5^e secondaire.



Accumuler 8 unités de langue seconde dont au moins 4 unités en 5^e secondaire.



Accumuler 4 unités en 4^e ou en 5^e secondaire en univers social.



Accumuler 8 unités en 4^e ou 5^e secondaire en mathématique, sciences et technologie, dont au moins 4 unités en mathématique.



Le nombre d'unités acquises dans des cours de français et d'anglais ne peut pas excéder 36.



FP

Formation professionnelle

Conditions d'admission

Une personne est admise à un programme d'études menant à un diplôme d'études professionnelles si elle satisfait à l'une des conditions suivantes :

Elle est titulaire d'un diplôme d'études secondaires et elle respecte les conditions d'admission du programme.

Elle a atteint l'âge de 16 ans au 30 septembre de l'année scolaire où elle commence sa formation professionnelle et elle respecte les conditions d'admission du programme.

OU

Elle a atteint l'âge de 18 ans et elle possède les préalables fonctionnels prescrits pour l'admission au programme choisi.

Elle a obtenu les unités de 3^e secondaire en français, anglais et mathématique et elle poursuivra, en concomitance avec sa formation professionnelle, sa formation générale dans les programmes d'études du 2^e cycle du secondaire pour être admise à un programme d'études en formation professionnelle.

Attestation de spécialisation professionnelle au secteur adulte

Une attestation de spécialisation professionnelle vise à perfectionner les connaissances acquises à la suite de l'obtention d'un diplôme d'études professionnelles.

Par exemple, l'attestation de spécialisation professionnelle en secrétariat médical est une spécialisation à la suite de l'obtention du diplôme d'études professionnelles en secrétariat.

La durée de ces programmes varie de 300 à 900 heures.

Concomitance en formation générale et en formation professionnelle

La concomitance entre la formation professionnelle et la formation générale est l'une des 4 conditions d'admission en formation professionnelle.

Les élèves sont inscrits en concomitance pour l'une ou l'autre des 3 raisons suivantes :

Acquérir les préalables en formation générale nécessaires à l'obtention d'un diplôme dans le programme d'études professionnelles choisi.

Obtenir les unités manquantes pour l'obtention d'un diplôme d'études secondaires.

Acquérir les préalables en formation générale nécessaires à l'admission aux études collégiales.

La concomitance s'adresse à l'élève, jeune ou adulte, qui a acquis les unités de 3^e secondaire dans les 3 matières de base, soit en français, anglais et mathématique. L'élève poursuivra, en concomitance avec sa formation professionnelle, sa formation générale de 4^e ou de 5^e secondaire dans ces matières ou, dans le cas où les préalables à l'obtention d'un diplôme en formation professionnelle sont déjà acquis, dans les matières manquantes pour l'obtention de son diplôme d'études secondaires ou pour son admission aux études collégiales.

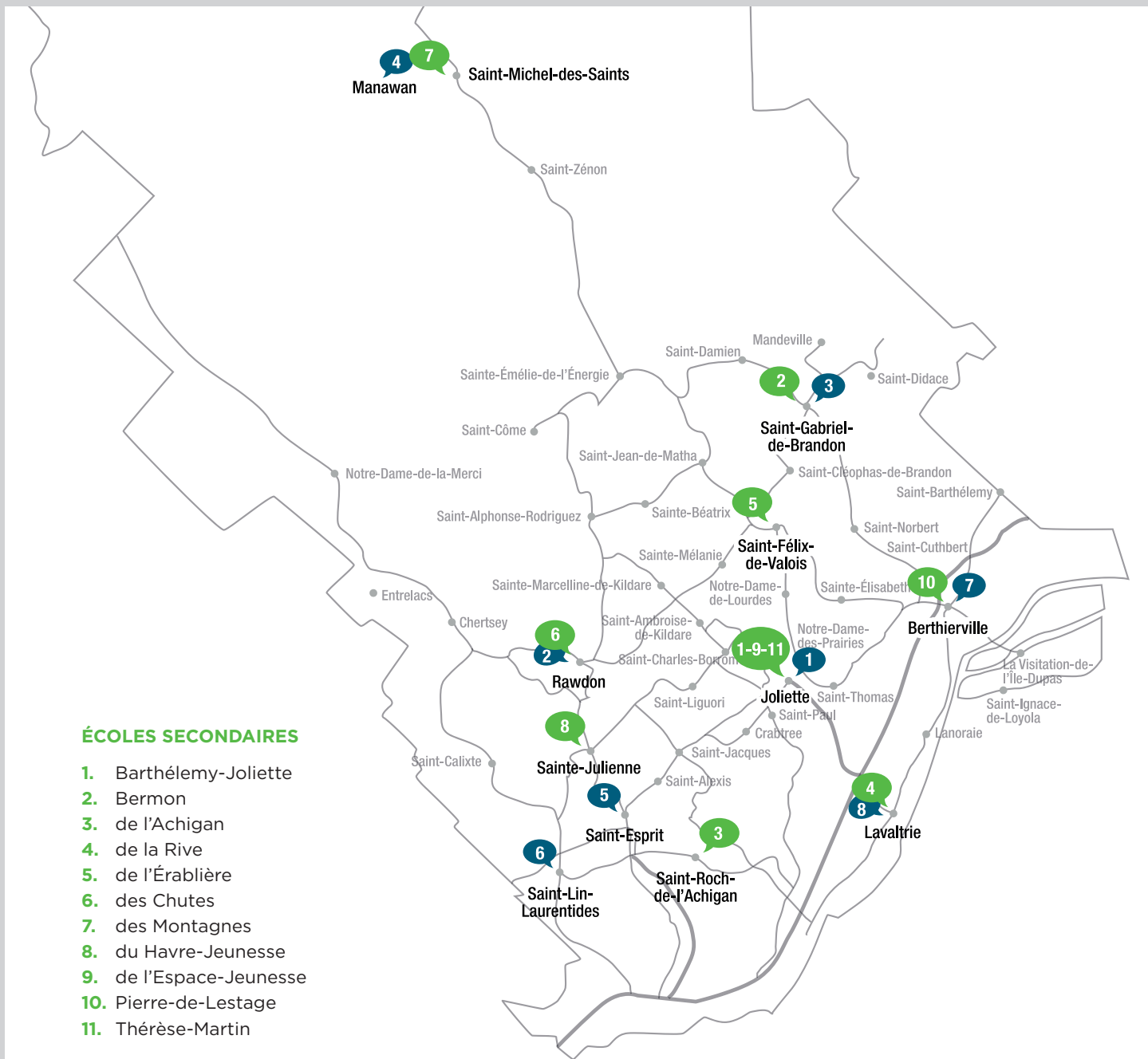
Cette voie de formation s'adresse aussi à la personne âgée d'au moins 18 ans ayant réussi un test de développement général. Celle-ci pourra poursuivre sa formation en concomitance pour acquérir les préalables spécifiques nécessaires à l'obtention d'un diplôme en formation professionnelle.

Projets pilotes de concomitance à horaire intégré entre la formation professionnelle et la formation générale

Pour favoriser la persévérance et la réussite scolaires du plus grand nombre d'élèves à un moment charnière de leur parcours, la concomitance à horaire intégré de 3^e secondaire entre la formation professionnelle et la formation générale des jeunes est désormais permise après l'approbation du Ministère.

Les projets pilotes de concomitance à horaire intégré entre la formation professionnelle et la formation générale s'adressent à des élèves âgés d'au moins 15 ans ayant déjà confirmé leur programme en formation professionnelle et ayant leurs acquis en français, anglais et mathématique de 2^e secondaire.

L'élève fréquentant une école secondaire peut demander à la conseillère d'orientation les programmes offerts annuellement.



ÉCOLES SECONDAIRES

1. Barthélemy-Joliette
2. Bermon
3. de l'Achigan
4. de la Rive
5. de l'Érablière
6. des Chutes
7. des Montagnes
8. du Havre-Jeunesse
9. de l'Espace-Jeunesse
10. Pierre-de-Lestage
11. Thérèse-Martin

CENTRE MULTISERVICE DES SAMARES

- | | |
|--|--|
| <ol style="list-style-type: none"> 1. Centre de formation de l'Envol
Centre d'excellence en santé de Lanaudière
École hôtelière de Lanaudière
Centre de formation de l'Argile
Service aux entreprises 2. Centre de formation de Rawdon | <ol style="list-style-type: none"> 3. Centre de formation de Saint-Gabriel 4. Centre de formation de Manawan 5. Centre de formation en santé de Saint-Esprit 6. Centre de formation de Montcalm 7. Centre de formation de Berthier 8. Centre de formation de Lavaltrie |
|--|--|

4671, rue Principale,
Saint-Félix-de-Valois (Québec) J0K 2M0
450 758.3500 | cssamares.ca



Commission scolaire
des Samares

Conseil des COMMISSAIRES



Michel Forget
Président
Conseil des commissaires
et du comité exécutif



Jean-Guy Chartier jr
Vice-président
Conseil des commissaires
Joliette
MRC de Joliette
• Barthélemy-Joliette
• Thérèse-Martin



Alexandre Désy
Du Chemin-du-Roy
MRC de D'Autray
• Pierre-de-Lestage
• de la Rive



Roch Lavallée
Des Seigneuries
MRC de D'Autray
• Pierre-de-Lestage



Lisette Demers Chagnon
Maskinongé - D'Autray
MRC de D'Autray
• Bermon
• de l'Érablière
• Pierre-de-Lestage



Jean Jetté
Des Sables et
Des Rivières
MRC de Joliette
• Barthélemy-Joliette
• Thérèse-Martin



Roch La Salle
Sur les Rives de la
Rivière l'Assomption
MRC de Joliette
• de l'Érablière
• Thérèse-Martin



Isabelle Perreault
Centre Hospitalier
MRC de Joliette
• Barthélemy-Joliette
• de l'Espace-Jeunesse
• Thérèse-Martin



Marie-Claude Tremblay
La Route des Arts
MRC de Joliette et
de Matawinie
• des Chutes
• Thérèse-Martin



Louise Bélanger
De la Ouareau
MRC de Matawinie
• des Chutes
• du Havre-Jeunesse



Colette Jeansonne-Delisle
Érablières
MRC de Matawinie
• Bermon
• de l'Érablière



Diane Dubeau-Bélanger
Des Lacs et Des Forêts
MRC de Matawinie
• Bermon
• des Chutes
• de l'Érablière
• des Montagnes



Isabelle Auger
Saint-Lin-Laurentides
MRC de Montcalm
• de l'Achigan



Lorraine Wolfe
Du Havre
MRC de Montcalm
• du Havre-Jeunesse



France Trudel-Lanoue
Vice-présidente
Comité exécutif
Achigan - Acadie
MRC de Montcalm
• de l'Achigan
• Barthélemy-Joliette

COMMISSAIRES-PARENTS



Patrick Brûlé
Primaire



Annie Martin



Cathy Noury
Secondaire



Éric Quimet
EHDA

